

# **ACTIVACION DEL ADN CRISTICO A LA 5ta DIMENSION 12 HEBRAS**

## **ASCENCION A LA 5D**

En este momento se está superponiendo la masa cristalina 5 D sobre la 3 D y trabaja directamente en el ADN Cósmico del Ser Humano.

La luz gama recorre nuestro ADN, por lo que tendremos 12 hebras de ADN Cósmico para la transformación del cuerpo de luz.

La activación será sobre los 12 chacras energéticos, los cuales funcionan como puertas multidimensionales.

Al activar cada chacra en su estado cristalino recalibrando el ADN se conectará a la gama de luz fotónica en toda nuestra cadena de ADN y sistema nervioso, todo será librado en el cuerpo físico, la estructura atómica de luz será Cristalina-Alquímica en conexión con el Sol central irá cambiando nuestro cuerpo de luz.

Se experimenta una liberación, pasando a densidades vibracionales más ligeras. La 5D está disponible, pero hay que hacer el trabajo interior.

Desde nuestro corazón se está realizando una limpieza profunda equilibrando las emociones.

Para que la activación sea efectiva debemos trabajar internamente principalmente en la aceptación y el

perdón al otro. El entender que todo parte de nosotros mismos y no del exterior, para poder focalizar el poder interno hacia los demás.

Solo conociéndonos a nosotros mismos, escuchándonos y siguiendo nuestra percepción, es que podremos ascender, desde el amor incondicional en todas sus formas.

El pasaje será de la cadena de ADN a la cadena de fotones, luz crística, convirtiendo nuestros cuerpos a su estado álmico, equilibrando totalmente la mente y el espíritu, en unidad.

La activación se puede realizar de varias maneras, pero es importante que siempre sigas tu intuición. A continuación describo las dos maneras en que mi ser resonó en cuanto a la activación del ADN crístico.

## Formas de utilizarlo

Por medio de la visualización creativa podremos realizar la activación, tanto de nosotros mismos, como de otros, por lo que les dejo la meditación que fue canalizada para ese fin.

En esta visualización es activada por seres de luz, por lo que puedes utilizarla para tu propio ser. También se les va a otorgar otra meditación, la cual será exclusivamente para la expansión a otras personas.

Es importante que si tu Ser es de asistencia (trabajadores de luz, sanadores, reikistas, o cualquier otra terapia de sanación) y te resuena, **lo expandas a la mayor cantidad de personas posible, y lo utilices desde la más grande intención** que es la que mueve totalmente el Universo.

## 1. MEDITACION DE ACTIVACION DEL ADN CRISTICO

[https://www.youtube.com/watch?v=uxzqNh\\_pZAQ](https://www.youtube.com/watch?v=uxzqNh_pZAQ)

## 2. ESTRUCTURA SHANTAENA

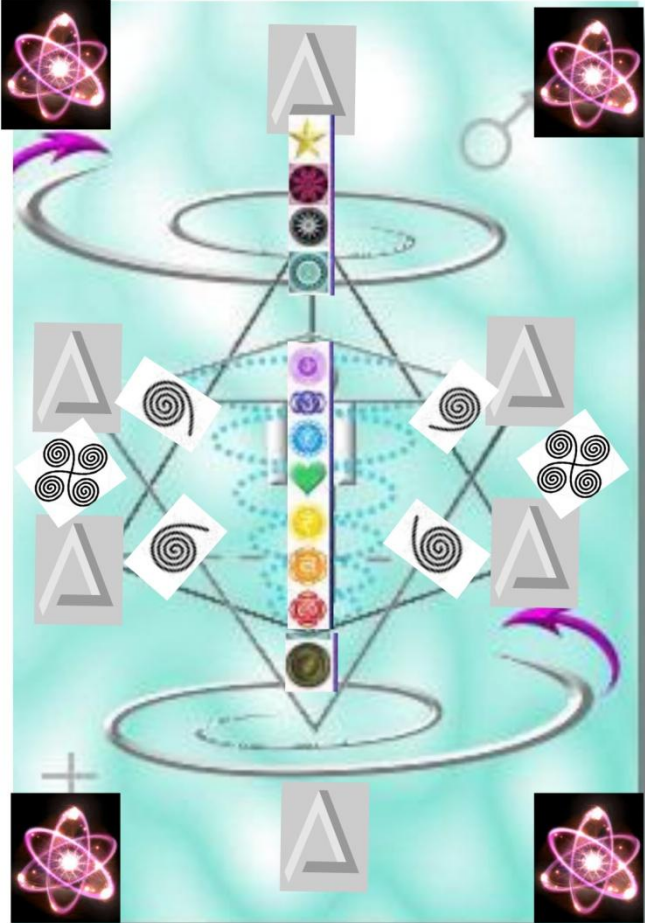
La misma se va a formar primeramente con CUATRO cristales de cuarzo transparente (si no los tengo físicamente, los visualizo), los que representan los cuatro elementos, los cuatro puntos cardinales y las cuatro llamas restauradoras del Ser.

Los cuatro cristales se disponen cubriendo los siete chakras físicos.



Después de colocar los cuatro cristales cubriendo los siete chakras, cerramos la estructura con un cristal sobre el 12avo chakra y por debajo del 8avo chakra, que es el que nos conecta con el corazón de la Madre Tierra (*en anexos tendrán la información correspondiente*).

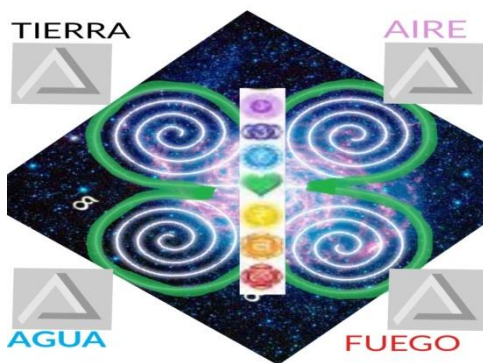
DESCRIPCION COMPLETA DE LA ESTRUCTURA



## SIMBOLO A UTILIZAR EN LOS 4 CRISTALES:

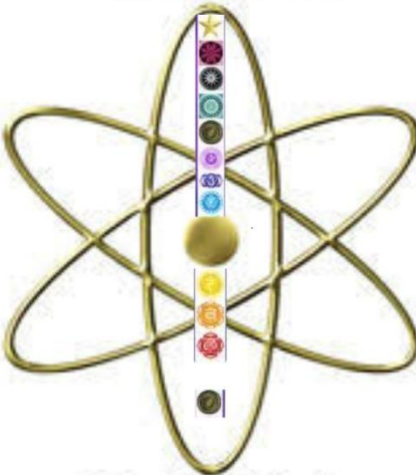
Al activar el campo vibracional con la energía de los elementos en cada cristal, focalizados en el chakra corazón como el 5to elemento... **EL ESPIRITU**, mantralizamos **ATSHARA** bajo visualización: sentimos bajar el símbolo de los Soles Centrales por nuestro séptimo chakra, bajando por todo nuestro cuerpo físico, chakra por chakra, hasta llegar al primero, el cual vamos a enraizar a la Madre Tierra.

Volviendo a subirlo, lo activamos en nuestro corazón. Luego, comenzaremos a activar cada cristal con esta energía. Cuando el cristal se activa, pueden sentir vibración en sus manos, escalofríos, sensaciones de calor o simplemente consultar con un péndulo si se activó el cristal.

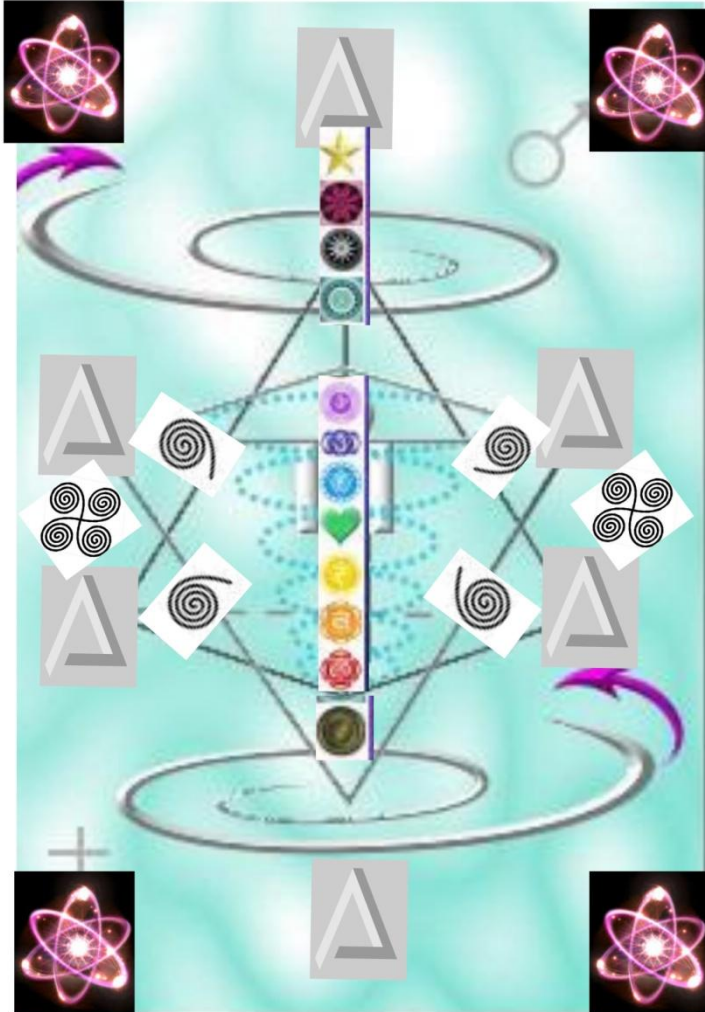


**SIMBOLO A ACTIVAR EN LOS CRISTALES  
SUPERIOR-INFERIOR Y ACTIVACION DE CADA  
CHAKRA:**

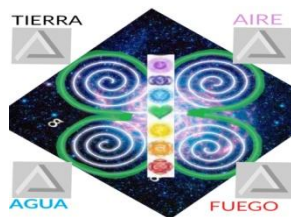
**SIMBOLO DE ACTIVACION  
ATSHARA SENAI**



## DESCRIPCIÓN DE LA ACTIVACIÓN



Primero comenzamos con los cristales que rodean los 7 chakras físicos, los cuales son 4 y se activan en sentido horario.

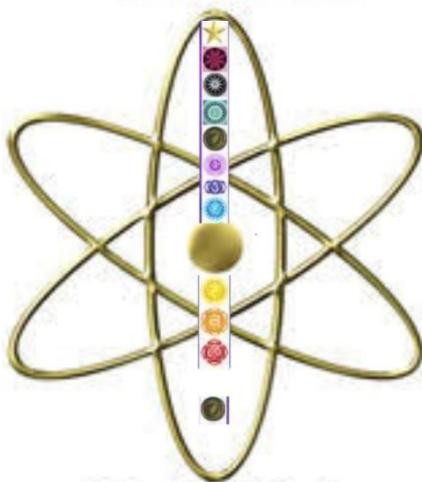


- 1- **AIRE**, ubicado a la derecha del 7mo chakra, visualizo la punta de un espiral en su color rosa girando en el sentido de las agujas del reloj, saliendo del chakra corazón, envolviendo al cristal con su vórtice caracol.
- 2- **FUEGO**, ubicado a la derecha del primer chakra físico en color amarillo girando en el sentido de las agujas del reloj, saliendo del chakra corazón, envolviendo al cristal con su vórtice caracol
- 3- **AGUA**, ubicada a la izquierda del primer chakra físico en su color azul, girando en el sentido de las agujas del reloj, saliendo del chakra corazón, envolviendo al cristal con su vórtice caracol
- 4- **TIERRA**, ubicada a la izquierda del séptimo chakra en su color blanco, girando en el sentido de las agujas del reloj, saliendo del chakra corazón, envolviendo al cristal con su vórtice caracol

- 5- Los cuatro elementos se canalizan en el chakra corazón formando el 5to. El **ESPÍRITU** unificado en UNO.

## ACTIVACION DE LOS CRISTALES SUPERIORES E INFERIORES

### SIMBOLO DE ACTIVACION ATSHARA SENAI



Al activar los cuatro cristales seguimos con el cristal superior, mantralizando **ATSHARA SENAI**, en su color dorado, bajando al cristal inferior, mantralizando ATSHARA SENAI, utilizamos el símbolo del Atomo Crístico, llevándolo para activar los cristales.

1. Ya formada la estructura, comienzo desde el Chakra uno a activar con el mismo símbolo



**Por cualquier duda o consulta puedes escribirme:**

Sandy Noella Iglesias

<https://wa.me/59897025611>

Canal Youtube

[https://www.youtube.com/channel/UCzleyBiYmDMeuleNgQZjM6w?view\\_as=subscriber](https://www.youtube.com/channel/UCzleyBiYmDMeuleNgQZjM6w?view_as=subscriber)

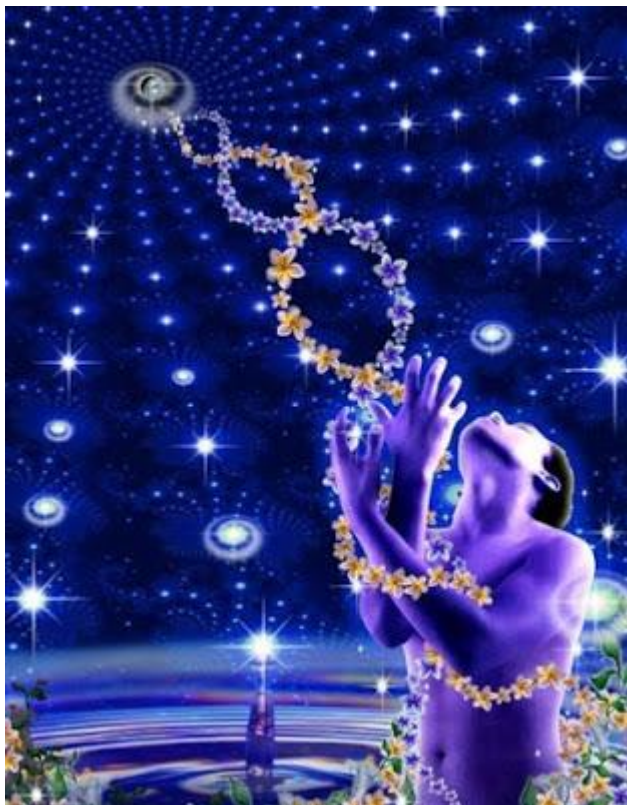
Facebook: <https://web.facebook.com/sandy.iglesias1>

Pagina Paraíso Atlante:

<https://web.facebook.com/Paraisoatlante>

# **ANEXOS**

**ADN : LAS 12 HEBRAS EN ESPIRAL**  
**ADN : LAS 12 HEBRAS EN ESPIRAL**



La experiencia del ADN llamada ascensión es la elevación de su vibración a nivel celular. Es la elevación de su vibración a un nivel más alto. Es la conexión con La Rejilla Cósmica, y eso involucra algunas cosas muy específicas respecto al ADN.

La experiencia del ADN llamada ascensión es la elevación de su vibración a nivel celular. Es la elevación de su vibración a un nivel más alto. Es la conexión con La Rejilla Cósmica, y eso involucra

algunas cosas muy específicas respecto al ADN. Lo que se está cambiando no es el pasado físico de lo que hizo un Humano. Más bien, es el pasado emocional – cómo fue constituido el ADN para confrontar las reacciones al pasado.

Es una reescritura de su conciencia respecto a su pasado – todo el cual está almacenado en la Rejilla Cristalina como memoria.

A medida que ustedes rescriben esa memoria emocional, hacen la limpieza, la purificación del planeta. Eso es lo que está sucediendo ahora.

El ADN era más que sólo la doble hélice de bioquímica que podían ver bajo el microscopio, que representa una de las 12 capas que están realmente ahí.

Los que les digan que tienen 12 les están dando en 4D una descripción de un acertijo multidimensional. En verdad, sólo hay dos filamentos biológicos. Todo el resto, los diez que no se mencionan y no se describen y no son visibles en 4D, están en capas con los dos que pueden ver.

De modo que realmente hay dos filamentos con otros diez aspectos interdimensionales sobre ellos.

Así es como llegan a 12. Hay diez que no pueden ver y dos que sí.

El ADN tiene 12 capas de profundidad.

Cada capa de ADN tiene dos atributos principales que se equilibran.

Por lo tanto, hay 24 atributos en total.

A la capa que pueden ver en su realidad la llamaremos número uno (la bioquímica).

Aunque es imposible enlistar numéricamente y enumerar cosas interdimensionales, las contaremos aún del 1 al 12 para ayudarlos a comprender.

Mientras los científicos terrestres ven 11 dimensiones en todo, en realidad hay 12. Y solo ven 11 dimensiones porque se olvidaron de contar el cero. El cero no es “nada” y no es “infinito” Es una fusión que es interdimensional. Cuando comiencen a usar esta fusión en matemática basada en el 12, será la magia que necesiten, y la que los impulsará a las estrellas.

Porque en la matemática basada en el 12, el cero es el único número que contiene el potencial de lo que podría ser y lo que ha sido – verdaderamente un número interdimensional. No hay nada en su actual matemática que contenga esa clase de energía. La matemática basada en el doce los ayudará con la física, que está fuera de las 4D. Es el método de computarizar del futuro.

Cuando las 12 capas de ADN son vistas interdimensionalmente se reúnen en un cubo que encaja muy bien en la forma geométrica que han identificado como la estrella tetraedro. Están conformadas en un círculo que cabe en una caja, y la caja es la que está en medio de la Merkabah.

Esto no tendrá sentido hasta que observen la geometría de la Merkabah en 4D y encuentren la caja en el medio.

Cuando decimos la palabra ADN, no sólo es el genoma humano que conocen como la única capa que puede ser vista en sus 4D..



## RECONECTANDO EL ADN ORIGINAL

Las 12 hebras en espiral del ADN interactúan unas con otras dentro y fuera del cuerpo. La conexión de las 12 hebras significa que los 12 centros de energía o información, los chakras, pueden empezar a funcionar y enviarse información unos a otros. Tradicionalmente 7 de estos centros se ubican en el cuerpo y 5 fuera de él y están alineados con el cuerpo giratorio de los 12 cuerpos celestiales que conocen en su sistema solar los cuales giran con información, que a su vez forman parte de otro sistema aun mayor.

**Cuando el ADN humano empiece a “desvelarse / activarse”,**

los individuos cambiarán la cara del universo convirtiéndose en un receptáculo telepático de las energías de todo el cosmos.

Sin embargo, no sólo su ADN estará cambiando. La química del cuerpo humano cambiará en el área de la inmunidad. El sistema inmunológico será el primero en cambiar, como debe ser. A nivel celular, verán anomalías que nunca vieron antes, resistencias que nunca vieron antes. Hasta las células se dividirán de forma diferente. El humano estará cambiando y la “conciencia celular” será cambiada. Algunos lo llamarán el comienzo de las “células inteligentes”.

El más grandioso atributo del cambio humano en el nuevo milenio es el cambio de ADN, Estas partes influenciadas magnéticamente están diseñadas para despertar fragmentos de química.

TOMADO DE LA WEB  
<http://ninosdelsol.ning.com/profiles/blog/show?id=1401498:BlogPost:428202>  
<http://www.angelesamor.org/nueva-tierra/adn-las-12-hebras-en-espiral-la-experiencia-del-adn-llamada-ascension-es-la-elevacion-de-su-vibracion%E2%80%A6.html>

fuelle: <http://2012conciencia.blogspot.com/2009/05/adn-el-secreto-de-la-ascension.html>

Publicadas por [Eric La Cruz D.](#)

Etiquetas: ADN

# Los 12 Chakras



- **Chakra de la tierra, 8º Chakra** – Localizado aproximadamente tres pies por debajo de la tierra. **Su color es el Marrón**. No importa donde estés, **el Chakra de la tierra te mantiene en tierra**. Este ancla de Chakra aprovecha todas las piezas del rompecabezas humano, desde el ADN hasta los huesos y la sangre. NOTA: Dependiendo de la interpretación individual del estudio del sistema de Chakras, la ubicación del octavo Chakra varía, pero su función como epicentro de Chakras de conexión a tierra es la misma. Otra interpretación afirma que **el aura humana** es el octavo Chakra, la conglomeración de toda la energía del sistema de Chakras.
- **Chakra Lunar, 9º Chakra** – Está situado justo por encima del 7º Chakra, Chakra Sahasrara o Chakra de la Corona. **Su color es el Plata (o Blanco)**. El noveno Chakra **nos vincula a las energías de la luna**. Es el eje principal de la comprensión y la canalización Kármica que rige la inteligencia y la comunicación con las guías espirituales.
- **Chakra Solar, 10º Chakra** – Reside por encima del noveno Chakra. **Su color es el Oro**. Está asociado con la **energía masculina**. El Chakra Solar gobierna la **capacidad de vivir nuestros sueños** y nos ayuda a enfocar nuestra voluntad para eliminar bloqueos.
- **Chakra Galáctico, 11º Chakra** – Situado justo por encima del Chakra Solar. **Su color es una mezcla de Violeta, Oro y Plata**. El Chakra 11 gobierna nuestra habilidad para trascender en el espacio y en el tiempo y nos permite acceder a los **Registros Akáshicos**, también conocidos como **“El Libro de la Vida”**.
- **Chakra Universal, 12º Chakra** – Situado por encima del Chakra Galáctico. Su color es como espacios de luz multifaceta y multicolores. Es conocido como **“el Chakra de la Conciencia Universal”** y nos permite trascender de lo mundano para alcanzar la iluminación y comunicarnos con lo Divino.

